

# 以藝術實踐多元成家——替代空間如何可能

申請者：黃力文

計畫執行期間：2024年8月7日至10月16日

參訪地區：日本東京、山梨、石川、北海道等

---

一、前言.....	2
二、行程表(重點摘錄).....	2
三、主要交流/參訪空間.....	5
山梨縣.....	5
(1-1) 山梨縣   6okken ( 官網 / Instagram ) .....	5
石川縣金澤市.....	9
(2-1) 石川縣金澤市   芸宿 ge-shuku ( 官網 / Instagram ) .....	9
(2-2) 石川縣金澤市   ethica エチカ ( Instagram ) .....	11
(2-3) 石川縣金澤市   ART GUMMI ( 官網 ) .....	11
(2-4) 石川縣金澤市   キタイッサカ北坂 ( X ) .....	13
(2-5) 石川縣金澤市   佛子園 (Bussien) ( 官網 ) .....	14
北海道旭川市.....	17
(3-1) 北海道旭川市   まちなかぶんか小屋 bunkagoya ( Instagram ) .....	17
(3-2) 北海道旭川市   定食屋 カフェ ぐすぺり .....	21
(3-3) 北海道旭川市   南が丘工作室.....	22
北海道札幌市.....	24
(4-1) 北海道札幌市   天神山藝術工作室 ( 官網 ) .....	24
東京都.....	26
(5-1) 東京都墨田京島地區.....	26
四、其他參觀空間或展演活動.....	30
五、分享會紀錄.....	41
六、後續效益.....	42

## 一、前言

現位於台北師大周邊，今年已邁入運作第五年的空間，同時是社群的「叁朝屋」，做為一個大家一起生活、一起創作、有點難以被界定的空間，隨著成員組成、活動階段與狀態的持續轉變，接下來要往哪裡走去呢？台灣需要這樣的地方嗎？內部的關係還有什麼可能性，又如何可能與外界對話，甚至進一步造成影響呢？

隨著我加入這個空間將近四年，這段時間一直在想著這樣的問題，成員們也總是各自以自己的方式在思考與回應。由於成員們大多與日本創作者或空間關係密切，在我們過往經驗中得知，日本這樣的空間在運作中也遇到諸多生活模式或與體制規範不相容的挑戰。

因此本次至日本各式替代空間以及單元照顧的關聯場域參訪，試圖透過表演藝術經驗所培養之對空間的敏銳度，與各場域成員共同生活與交流，為叁朝屋尋找更長遠的發展規畫。而自己也關注非典型親密關係如何可能在這樣的空間發生，並包容更多樣化的族群；這樣的社群又如何可能與現今台灣社會制度對話，甚至進一步影響現有的社會制度？期待能看見這些空間在日本文化和社會背景下是如何運作的，並進一步應用與轉化這些經驗。因此這次到了日本參訪各式各樣包含了「生活」與「創作」的場域，與各場域成員共同生活或交流。期待能刺激更多思考，也帶一些有趣或值得學習的經驗回到台灣，並創造更多樣的跨國與跨場域連結。

也想在此特別感謝藝術家花崎草的引薦、三浦晃世的邀請與協助、親朋好友與叁朝屋成員的支持、過程中所有相遇人事物的良善與溫柔、報名來聽分享會的夥伴們一起共享的時光，以及國藝會海外藝遊專案提供的莫大幫助。

## 二、行程表(重點摘錄)

地點	日期	內容
	8/7	台北出發至東京 (山梨 6okken Experimental Camp 事前 Online Meeting)
東京	8/8-8/9	個人準備及東京藝術空間參訪(公開之美術館及藝廊為主) <ul style="list-style-type: none"><li>- 8/8 參訪東京都美術館</li><li>- 8/9 墨田京島地區(10月參與SUMIDA EXPO藝術祭地點)訪查</li></ul>
山梨	8/10-8/11	參加 6okken Experimental Camp

東京	8/12-8/18	東京藝術空間參訪(公開之美術館及藝廊為主)及演出觀賞 <ul style="list-style-type: none"> <li>- 8/12-8/13 觀賞24小時連續行為演出(Paul Couillard, Summer Durational Performances 2024)</li> <li>- 8/14 參訪21 21美術館、麻布台之丘藝廊</li> <li>- 8/15 參訪華達琉美術館、CCBT</li> <li>- 8/16 OFF(原訂於YAU參加工坊「ものを動かし始めるとき」、因颱風活動取消)</li> <li>- 8/17 參訪YAU center、東京廣告博物館</li> <li>- 8/18 觀賞下北澤阿波舞</li> </ul>
山梨	8/19-8/26	於6okken駐村及交流
	8/26-8/27	交通(山梨 → 東京 → 石川)
石川 (金澤)	8/27-9/5	與藝宿及其他藝術家營運空間交流、美術館及藝廊參訪 <ul style="list-style-type: none"> <li>- 8/28 參訪 ASTER curator museum</li> <li>- 8/29 參訪21世紀美術館</li> <li>- 8/30 參訪KAMU、Pool Side</li> <li>- 8/31 (SUMIDA EXPO online meeting)</li> <li>- 9/1 與藝宿、Echica、Art Gummy、素子SOSI:、キタイッサカ北坂等空間交流及參訪</li> <li>- 9/2-9/3 交流紀錄整理、SUMIDA EXPO創作發展</li> </ul>
	9/4-9/5	交通(石川 → 東京 → 北海道)
北海道 (旭川)	9/5-9/15	與Bunkagoya及其他在地空間交流、美術館及藝廊參訪 <ul style="list-style-type: none"> <li>- 9/5、9/7、9/14-9/15 Bunkagoya</li> <li>- 9/6 「漠」番外篇</li> <li>- 9/8 拜訪上川町(PORTO、安心堂)</li> <li>- 9/9 拜訪南が丘工作室</li> <li>- 9/10 交流紀錄整理、SUMIDA EXPO創作發展</li> <li>- 9/11 川村カ子トアイヌ記念館、MOSQUITO</li> </ul>

		<ul style="list-style-type: none"> <li>- 9/12 東川町文化ギャラリー</li> <li>- 9/13 「漠」番外篇 x 台灣料理</li> <li>- 9/14 北海道立旭川美術館</li> </ul>
北海道 (札幌)	9/15-9/23	<p>於天神山藝術工作室駐村、發展SUMIDA EXPO創作</p> <ul style="list-style-type: none"> <li>- 9/17 札幌市民交流プラザ、500m 美術館</li> <li>- 9/20 北海道大學綜合博物館、Space 1-15</li> <li>- 9/21 札幌藝術之森美術館、苗穂基地、Gallery 犬養</li> <li>- 9/22 天神山文化祭2024</li> </ul>
	9/23-9/24	交通 (北海道 → 東京 → 石川)
石川 (金澤)	9/24-9/26	<ul style="list-style-type: none"> <li>- 9/25 佛子園參觀行程</li> <li>- 9/26 Oterart 參訪</li> </ul>
新潟	9/26-9/28	<ul style="list-style-type: none"> <li>- 9/27 越後妻有大地藝術祭 導覽行程</li> </ul>
	9/28	交通 (石川 → 東京)
東京	9/28-10/16	<p>SUMIDA EXPO作品創作與排練、發表、藝術家交流等</p> <ul style="list-style-type: none"> <li>- 10/5-10/6、10/11-10/13 演出</li> <li>- 10/9 新國立劇場觀賞「夢遊女」</li> <li>- 10/10 トモ都市美術館</li> <li>- 10/14 世田谷公共劇場觀賞Footnote NZ Dance x 山崎広太『薄い紙、自律のシナプス、遊牧民、トーキョー(する)』</li> </ul>
	10/16	返台

### 三、主要交流/參訪空間

#### 山梨縣

##### (1-1) 山梨縣 | 6okken ( [官網](#) / [Instagram](#) )



▲ 6okken 的2號棟(共同空間)外觀 / 從 6okken 的窗外可以看到完整的富士山

6okken 位於山梨縣河口湖附近，距河口湖車站約20分鐘車程，從東京出發約需2.5小時。這裡由六棟獨棟建築組成（也是6okken的命名由來），概念也同時包含社群網絡。較固定常駐成員約2~3位，亦有非成員但居住於此的，整體成員則有十幾位，成員們主要在東京活動，於辦活動或相聚時以此處為據點。在他們於YAU SALON的對談報導中提到，許多活動本來可以在城市舉行，而不是在難以進入的公共工作室中舉行。然而「透過在山上度過一段不同尋常的時間，參與者能夠彼此更加接近」，指出人們在不同於平常的環境中互動的重要性。（完整內容請見延伸閱讀1.）

在 6okken，他們將藝術家定義為「持續面對或保持某一種觀點的人」，如果他們放棄這種觀點，這種觀點就會從這個世界上消失，因此並非只有創作藝術的人才是藝術家，也因此空間能更寬闊地包容更多人。

實際空間規劃上，成員依照排列順序以X號棟稱呼這六間獨棟。其中2號棟為公共空間，供所有駐村成員及訪客使用。固定居住成員主要在1號棟，各自有獨立房間。3至6號棟則視情形給外部人員使用，例如參加工作坊時所有的參加者居住在其中兩棟，受邀藝術家們住在另外一棟；後期自己去待一週時則是比照駐村藝術家，自己租賃一棟。目前亦規劃將部分獨棟開放作為Airbnb，以提高空間收入及使用率。



▲ 8/19-8/26駐地期間與6okken成員的山口みいな和筒 (tsu-tsu) 。

以及去年駐村的台中群島藝術園區經理正好赴日旅遊，一起討論台日各種藝術空間運營的大小事

### 8/10-8/11 Experimental Camp ([活動頁面連結](#))

ー2DAYS WS キャンプ しおりー	
<b>参加者スケジュール</b>	
10(土)	11(日)
11:15 河口湖駅発(11:00 送迎車到着)	9:30 ブランチ
12:00 説明・自己紹介	11:30 6okken出発 サイネオンIN 準備
12:20 モーニングルーティーン 瞑想・気功体操・ドローイング	12:00 モーニングルーティーン 瞑想・気功体操・ドローイング
13:00 WS①都路「ボイドウォーク」	12:40 WS⑤ 吉田「ダイアログ・コレオグラフィ」
14:20 WS②花形「部分身体物体嵌合クラブ」	14:00 WS⑥ 大貫「mothers' roomtour」
15:30 WS③宇佐美「ブラインド触覚VR」	15:20 WS⑦ みいな「ドローイングセッション」
17:00 片付け・送迎	17:00 解散・送迎
18:30 サイネオンOUT	
19:00 夕食	
20:30 WS④ 高山「転回イメージ Ver.ECW」	

◀活動日程表

於台灣連繫6okken安排行程時，得知8/10-8/11將有成員與外部藝術家舉辦的兩天一夜工作坊活動「Experiment Camp Vol.3 (WS Camp)」，因此便安排了時間前往。



Experiment Camp 根據公開資訊，是由山口みいな和筒 (tsu-tsu) 於去年開始打造的一個場域，目的是創造一個「聚集從事創作或研究的人們，能夠24小時共同度過的開放空間，在其中即時分享、實驗和討論自己的想法與主題」的現場。希望打破「老師與學生」這種二元對立的關係，構築一種同時能體驗教學與學習的互動關係。透過共享生活空間，發現彼此未知的感受，並實現新的藝術實踐。同時致力於持續創造一個開放且實驗性的項目空間，讓人感到舒適自在。

並非為了追求完成而進行創作，而是為了重新感受「創作本身就是一件可愛且值得珍惜的行為」。希望透過這樣的空間和環境，讓每個人能發展自己喜愛與感興趣的事物，並以生活與創作相結合的方式進行集體營隊活動。







### ▲ Experiment Camp Vol.3 (WS Camp) 紀錄

本次Experiment Camp第三屆有七位受邀藝術家事先入住 6okken 一週，進行密切實驗，交換彼此的技能與想法，嘗試新東西，並將這些內容整理後帶至此兩天一夜的工作坊之中。招募之參加者無領域或經驗限制。課程使用的空間主要以鄰近友好空間 [SAIKONEON](#) 的場地為主，參加者與受邀藝術家們則居住於6okken並在該處一起吃晚餐BBQ以及早餐。

於工作坊參與過程的感受相當不錯，在時程及內容安排上都蠻剛好的，是相當注重過程、回饋與討論的系列工作坊，大家很單純地透過實驗的過程挖掘有趣的想法，可以聽到每個人對於很簡單的東西卻有很不同的想法跟詮釋，覺得相當貼合整個活動的設計與初衷。而本次主要參與之七位藝術家



於Experiment Camp Vol.3結束後，也新成立了團體「Pito」，於今年10月舉辦了以「我如何理解他人？」為主題的系列工作坊，重點關注身體和對話。

6okken和SAIKONEON都有空間租用、駐村、工作坊等活動舉行，因環境較遠離市區，主要交通還是需要依靠開車，推薦給想專心在大自然環境中創作並和他人相處的駐村者前往～

## 延伸閱讀

1. [生活と制作の間でアーティストが考えていること。山中suplexと6okkenの実践——YAU SALON vol.26「いま、アーティストック・コミュニティでは何が起きているのか」レポート](#)
2. [創作の前にある「生活」に向き合う。芸術祭「ダイロクカン」を目前に、いまの6okkenを留めよう。](#)

## 石川縣金澤市

(2-1) 石川縣金澤市 | 芸宿 ge-shuku ( [官網](#) / [Instagram](#) )



金澤為石川縣的中型地方城市，此處傳統工藝和現代藝術的創作都非常活躍，同時也有著名的金澤美術工藝大學，藝術空間或者是美術創作的密度，以這裡的地幅和人數來說，真的是非常驚人的密集。

這次主要聯繫的「芸宿」，也位於金澤美術工藝大學周邊，步行約15分鐘。芸宿的範圍是如圖的整棟公寓，共有兩層樓，每層三戶，共六戶，另外還有屋頂與車庫空間。這棟公寓為鄰近的天德

院寺廟之所屬產權，原為閒置房屋，期待透過社群活化運用因而將此空間低價出租，由此發展成為了「芸宿」。目前公寓的空間區分仍以家庭式為單元，一樓101室作為公共空間，103室作為藝廊提供租借及展出，其他則用於美術大學學生宿舍、藝術家工作室等。住戶背景主要是金澤美術大學的學生及創作者，但以繪畫、雕刻、工藝等相關類型為主，較少表演藝術相關創作者（金澤整體就個人觀察也是這樣的狀態）。



▲「芸宿」的公共空間和以往參朝屋一樣是不鎖門的！

這次連繫對口的朝倉桑安排了其中一天帶我去了很多他熟悉的空間，和大家認識聊天，雖然因為時間較緊湊，僅能大致認識空間，但還是有很不錯的收穫，同時藝宿的狀態和地理位置，也是我這次參訪空間當中，覺得和參朝屋比較接近的。



## (2-2) 石川縣金澤市 | ethica 工チカ ( [Instagram](#) )

結束芸宿的參觀之後，我們來到了也在金澤美大附近的「ethica 工チカ」。這裡的居民原本也是住在芸宿的人，後來想要自己做空間，所以就搬出來，形成現在這個藝術家運作空間 (artist-run space)。順帶一提這天參訪的這些大部分的空間，大多的定位都比較接近藝術家運作空間，有點像是藝術家他們自己的地方，但是覺得可以讓其他人進來，所以開放自己空間的感覺。規模或許沒有很大，也可能不是非常規模性、結構化的舉行活動，但卻保留了许多彈性和實驗性。

這個空間他們自己的認同是一個「開放的家」，主要是目前住民的兩位女生自己在居住和作創作，偶爾會在這裡辦活動。自己的體感也真的很居家，但這個空間是我們一整天下來感覺最適合說話的地方，整個空間的隱密感跟居家感會讓人很放鬆，所以在這邊大家可以很自在的聊很多事情。例如，我得知金澤很多的青年其實也都不是當地人，大多是從外地來美術大學就讀的。也一起討論了彼此感受到的空間運作的困難處，發現不論是日本或台灣其實都有很多相似的地方（在空間內個體的角色分工、經濟來源等），並不是只有某一側在面對這樣的問題。此外也了解到很多日本與台灣補助上運作的差別之處，例如日本較少針對空間提供的補助，大多是藝術家辦展覽時可以申請的補助（展覽本身相較於藝術家個人又更好申請補助），但因為競爭者很多，其實要拿到補助也相當困難等等。



## (2-3) 石川縣金澤市 | ART GUMMI ( [官網](#) )

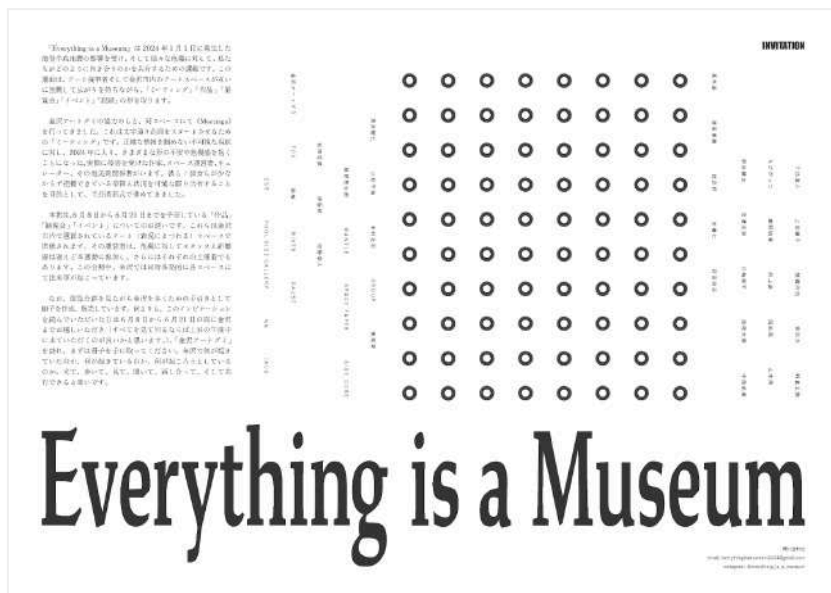
離開Ethica後我們來到ART GUMMI。ART GUMMI 是一致力於金澤文化和藝術發展的非營利組織，主要據點位在金澤相當知名的觀光市場「近江町市場」裡建築的三樓。內部前身是銀行，空間目前也仍然保持著部份當時建築的痕跡，有時會在這裡內部的空間舉辦活動，不過通常更像是一個辦公室。





另外我本次也購買了在金澤Art Gummi協助下出版的空間誌「Everything is a Museum」。起源於今年年初的能登半島地震，根據官方資訊「Everything is a Museum」是一項面對危機並分享他們如何應對這些挑戰的行動，旨在透過藝術從業者以及金澤市內的藝術空間彼此聯結，以「會議」、「作品」、「展覽」、「活動」和「記錄」等形式逐步擴展。

他們展開了名為《Meetings》的活動，顧名思義是一項為推動企劃啟動的「會議」。針對現今難以掌握清晰資訊的不可見現況，進入2024年以來，許多實際受到影響的藝術家、空間營運者、策展人及其他美術相關人士對各種形式的不安與危機感深有體會。為了最大限度地分享他們能掌握的資訊和狀況，這些會議以半公開的形式進行，旨在促進彼此之間的交流與理解。儘管各空間的營運者對危機的態度和距離感各有不同，他們都參與了這項運動，並作為各自活動的主辦者。在這段期間，金澤市內於各個空間同時發生多樣的事件。本次聯繫的芸宿也有在空間誌裡面，很開心能看到這樣的出版品，認識更多當地的空間與故事。



## (2-4) 石川縣金澤市 | キタイッサカ北坂 (X)

晚餐時間，我們一起到了「キタイッサカ北坂」。這裡也是幾位藝術家合住的家，這個空間保留了日本傳統建築中名為「土間 (doma)」的空間概念。土間是房子進入室內前的一個過渡性空間。基本上土間被視為戶外，對於傳統的日式住宅來說，玄關其實是在土間後面的區域，因此郵差或送貨員可以直接進入土間放置物品。這樣的設計使土間成為一個既不是完全外部也不是完全內部的交界點，過去通常用作廚房、倉庫或腳踏車的存放處。



而這個空間重新賦予土間新的功能，放置了一張大餐桌，並利用這個區域招待來訪者。這天剛好是9月1日，他們這幾個月以來每個月的1號都會舉辦「キタイッサ会議」，名義上稱為「會議」，實際上是一場壽司派對，來自於他們非常喜歡當地一家有名的壽司店，該店每個月1日推出不同內容的期間限定壽司，因此乾脆邀請大家每月定期聚在一起享用，並稱其為「會議」。剛好有這個機會，朝倉桑帶著我們一起去參加。

我參加的這次已經是他們舉辦的第四次了，覺得超級有趣，主辦的藝術家真的很享受美食，和我們分享了很多關於食物的細節與知識以及他所喜愛的部分。在這個壽司派對大家不但可以一起品嚐美味的食物，也成為一個輕鬆的「藉口」，讓一群人能夠定期聚在一起吃飯、聊天，分享彼此的生活。我也是在這趟旅程中，感受到這樣的「藉口」對於一個兼具藝術創作與生活的空間是非常重要的。

在這次聚會中，其中一位住在這裡二樓的藝術家告訴我，他並不喜歡外出，但因為家裡有這樣一個可以接待陌生人的空間，即使足不出戶也能認識許多新朋友，這讓他感到非常滿足。這個空間已經存在了七八年左右，而此次的聚會也是疫情後少有的多人聚會之一。

朝倉桑說，疫情對日本的社交方式產生了很大的影響，類似這樣的聯繫和互動逐漸減少。雖然大家都在從事藝術創作，也經營各自的空間，但真正能聚在一起的機會不多。而這次活動因為有台灣人來訪成為了一個契機，讓這些人有更多理由再次相聚，分享彼此的近況。即便討論的話題未必和我直接相關，這樣的聚會依然促進了他們之間的交流與聯繫。看著不論是那裡的人們都慢慢重新適應新的人際關係、新的生活模式，再慢慢地靠近，我們笑著說很開心看到「城市的復健」。



## (2-5) 石川縣金澤市 | 佛子園 (Bussien) ( [官網](#) )

佛子園是一個在石川縣多處設立據點的社福組織，在本次參訪的空間裡，屬於偏向生活領域的空間形式。最早以身障者作為服務對象，目前則以社區共融為主要方向經營，據點有許多類型，包含兒童照護、家庭護理、年長者照護等，另外也有就業支援，而其中一個據點是來自台灣的鬍鬚張魯肉飯！宗旨之一是透過讓不同的人群相互交流，無論年齡或身心狀態，每個人都可以發揮作用，讓城市變得更加充滿活力。它在金澤地區的許多據點與寺廟相關，令我印象深刻，根據我的觀察，金澤的眾多寺廟既是當地文化的象徵，也在支援藝術家創作與提供空間上發揮了重要作用。

佛子園會有特定日期提供訪查團行程的報名，因此這次特地配合有開放行程的時間返回到金澤參加導覽。頻率大約是每個月有1或2次，每個行程的參訪空間及費用可能不同，本次參加的行程包含B's 行善寺及 share 金澤，費用約為18000日元（含午餐及贈書）。可以透過網站申請，惟主要對象應該還是日本國內人士，僅有日語導覽，報名網站也會需要填寫一些日本電話住址等資訊。網路上也可以查到不少關於佛子園的中文資訊~



這次參訪的兩個空間都比較屬於大型設施，包括兒童托育空間、餐廳、溫泉，以及展覽空間，每一處都規劃得相當完善且多功能，空間裡也雇用了許多特殊需求的夥伴，在空間的高低配置等設計上，也都有考量到不同群體的互動需求。而其中溫泉的部分非常印象深刻，不僅提供給設施內的人，也開放附近居民使用。在這裡泡澡的民眾們入浴時需要翻面自己的名牌以標示，這樣的設計有助於促進鄰里間的交流，讓居民可以看到今天有熟人也在泡澡，那麼就可以進去彼此聊聊天；同時如果有某位居民的名牌長期未翻動，管理者也可以間接觀察到其可能存在生活或健康問題，以進一步關懷，這是一種較為間接但細膩的方式，我個人非常喜歡。而這樣的平衡設計，不僅讓居民享受到設施的好處，也減少了周圍住戶對於建設類似設施可能產生的抗拒。



Share金澤除了包含上述類型的設施，更是一個大規模的社區型空間。入口處設有大型展覽空間，作為主要的對外窗口。社區內部分為學生居住區、高齡者生活區等，各區以獨棟形式規劃，住戶有各自的私人空間，同時設有溫泉、高齡者支援設施等公共空間，還包含洗衣設施、咖啡廳、Live



House、以及狗公園等。可以透過這些設施的不同用途，間接增進社區內住戶與周遭住民彼此的友好聯繫。





## 北海道旭川市

### (3-1) 北海道旭川市 | まちなかぶんか小屋 bunkagoya ( [Instagram](#) )

文化小屋位於旭川JR車站旁的大商店街「平和通買物公園」，這條街據說在五十年前便開始禁止車輛通行，成為一條行人徒步區。商店街上聚集了許多由長輩經營的小型定食屋及傳統店鋪，呈現濃厚的在地文化氛圍。旭川市雖然是北海道僅次於札幌市的第二大城市，但人口僅有32萬（札幌市則有197萬），同時也面臨大量青壯年人口外移的問題，老年人口比例約佔35%，也因此我在這裡觀察到的很多社會空間或措施都與老年者及身心障礙支援相關。



文化小屋的建築空間原是一間診所，經政府改建後成為公共空間，目前由民間單位接手營運，至今已運作超過十年。這裡開放大眾申請租借場地，且對會員提供半價租金優惠，會員費用也非常划算，每年僅需2000日圓，因此空間裡常有多樣的功能和活動。除了活動時段，文化小屋平時作為一個開放的公共空間，提供二手衣物的自由選購，大部分的物品沒有公定價格，由顧客自行決定，所得收入則用於空間運作，而這些二手物品多由鄰近居民捐贈，社區對該空間的運作應該是相當支持且頻繁參與。



主要和我聯繫的竹田桑對我非常親切又熱情，提供了許多幫助，也告訴了我很多她推薦的地方，也親自帶著我去了其中的一些，不只讓我深入了解我原先了解甚少的北海道的歷史以及當地居民的生活方式，也讓我對社區空間運作有更多樣化的思考，真的非常感謝，同時可以感受到她是真心的喜歡這些空間，以及他們在做的事。

旭川的空間和人們真的散發出非常耀眼的活力，可以看見自發性與多樣性。這段時間認識的幾位都各自從事自己感興趣的事情，卻又保持著緊密的聯繫與合作。例如，有一位診所醫生會在診所休息日開設數學會，教孩子們數學；又或者遇到了很多有趣主題卻輕鬆自在的交流會，例如ADHD或是旅行同好交流會等。

竹田桑說，旭川各個點的活動都是各自出現的，不是各個空間聯合起來舉辦的，大家都是自己想做什麼就做了，所以才可以在路上遇到新鮮的活動。同時旭川的房租也很便宜，所以想做些什麼事的人，可以很自然地租了空間就做了，因此很多地方是很難被分類的，大家也不是建立在「想要創造一個藝術空間或替代空間」這種前提下發展，我覺得生命力非常旺盛。



而在9/14-9/16期間，恰逢商店街舉辦大型美食節，文化小屋藉此機會舉辦了一場二手衣物與想法的交流會，鼓勵居民或路過的民眾寫下對空間的建議，就可以把喜歡的二手物品免費帶走，在收穫大家想法的同時也重新整理庫存物品。在我離開旭川之前的兩天也都參與了活動的準備、布置與接待，美食節帶來的大量人潮更是讓民眾大量增加，即使只是路過看看或借個廁所休息，都是讓他們認識空間的好機會。正好在那陣子文化小屋也登上了北海道新聞，有許多居民也都表示自己是看到新聞

之後才知道這個地方所以來拜訪的（日本相較於台灣還是相當仰賴紙本與傳統媒體，而旭川相較於東京的比例又更高，也有許多活動或商業空間，仍是以紙本布告欄和傳單來接收及公布資訊的）。



#### 延伸閱讀

- [人が集まり人に寄り添う 旭川市・まちなかぶんか小屋](#)

除此之外，我在這裡也重新思考了空間的配置對於外界進入難易度的影響，在和這裡的人們聊天時也聽到，過去這個空間並不是木地板，民眾進入是不用脫鞋的，而在前幾年修繕空間鋪上木地板後，明顯可以感受到民眾會比較猶豫是否要踏入這個空間，即使地理位置都沒有改變。像這類的討論也常常出現在參朝屋，在搬家時我們也時常討論怎麼樣的空間才最有可能達到內外平衡的目標。

在文化小屋還有一個令我印象深刻的故事。有一位身心有輕微特殊狀況的女子經常到訪文化小屋及商店街其他店家，向人們索取食物，如果店家要提供她錢她也不願意收，只有說想要食物。居民



們為了應對這種情況開始較常聚在一起討論，甚至因此拉近了整個社區彼此的關係。而隨著時間推移，她不再只是索取，而是開始主動帶一些小物品回饋空間，並嘗試與人建立更深的連結。空間也持續用溫和且友善的方式與她互動，例如交流會期間空間提供的茶水點心是給有協助活動的人使用的，因此大家也引導她可以怎麼招呼近來的民眾，就可以享用食物。可以看得到她與社群是慢慢回歸、越來越好的狀態，在旭川的這段期間也因此認識她並聊了一些天，我覺得整體是一個很健康的環境。

待在文化小屋經歷這裡的一天，相當忙碌又充實。鄰近的居民常來空間打招呼、聊天、討論事情，駐守了一整天，我以為會相當疲憊，但竹田桑說這樣的工作對她來說每天都像是在玩耍，能夠跟很多人聊天，思考很多的事情，覺得很開心。竹田桑每天的工作時間以外也都會和我交流，透過竹田桑的引介，慢慢地認識了這裡好多人，一起去看live house、一起去公園裡烤肉、一起開車去山裡面兜風.....感覺真的和大家變成非常要好的朋友，離開的時候相當捨不得。真的很期待再次回到旭川和大家見面，也期待自己未來也能成為那樣帶給來拜訪者美好回憶的人。

#### 買物公園まちなち計畫 ( [計畫網站](#) )

另外是我停留的期間剛好有遇到「買物公園計畫」。前面有提到買物公園已經轉變為行人專用區域很久了，為了活化商店街周邊的空地，政府部門發起了這個社會實驗，希望讓這些原本空間的場所變得更加舒適，吸引人們在此停留更長時間，因此創造了一個舒適的開放公共空間，供人們野餐、休息，並促進社區交流。

文化小屋的正前方正好有其中一塊實驗空地，被鋪上綠草皮、放上躺椅，變得非常舒適。週末時，計畫也會招募攤商在此擺攤，並安排 Live Show 等活動，進一步增添空間的吸引力和功能性。在文化小屋駐點期間，偶遇公園內舉辦了一場旅行同好交流會，隨意走過去就能開始與現場的其他人進行交流。這樣的空間氛圍輕鬆自然，極易促進互動，讓人願意停下來交談，甚至建立新的聯繫。





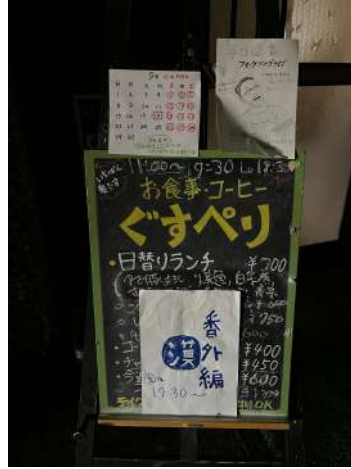
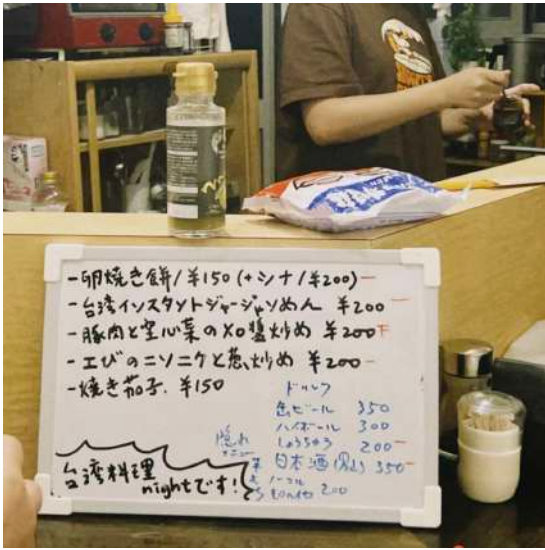
### (3-2) 北海道旭川市 | 定食屋 カフェぐすperi

我聯繫文化小屋時，詢問是否有可以住宿的地方，並表明希望盡量能與他們或其成員保持密切接觸。如果沒有合適的共享空間，也請他們推薦其他選項。後來得知文化小屋是有固定營業時間且沒有人住在那裏的，於是在竹田桑介紹下，我在旭川停留期間住進了商店街轉角的一間舊喫茶店 カフェぐすperi的二樓，這裡只是一間平凡卻溫馨的喫茶店，雖然不是藝文空間，但與文化小屋有著良好的關係。

這是一間非常老舊的小型定食店，店內只有八、九個座位。據說二樓在早年曾經是提供跨夜司機短暫休憩的廉價住宿空間，司機們在這裡過夜後隔天繼續上路。我租住的二樓仍保留著那種簡單樸素的氛圍，店老闆是一位和藹可親的婆婆，非常照顧我，從她身上我聽到很多關於北海道自然以及歷史的故事，我們也一起開車兜風去看展覽、見她的藝術家友人等等。



來到這裡的隔天是定食屋的定休日，晚上我發現店鋪當天並未營業，但樓下卻傳來喧鬧聲。我下樓一看，發現有幾個人正在用廚房煮飯！原來是他們和店主討論，利用未營業的時間使用店內廚房，開始了烹調簡單飯菜的週五限定餐廳——「漠」番外篇。餐點定價很便宜、食物也不需要是餐廳水準，感覺上就像是在家煮飯給朋友吃但換個廚房這樣隨興，當天和他們聊了天，陸陸續續也都有人帶著朋友過來，可以很輕鬆的交談。我詢問他們不介意的話想不想吃吃看台灣料理，於是隔週的週五我也準備了一些簡單的台灣料理，做了粉漿蛋餅、維力炸醬麵和炒空心菜等等，第一次挑戰當廚師真的好困難哈哈，超級一心多用，但真的是很難得的體驗，也在過程中和大家聊了各種事情，非常快樂，是直到現在都印象深刻的交流經驗。



### (3-3) 北海道旭川市 | 南が丘工作室

南が丘工作室是藝術家藤木正則先生的工作室，距離文化小屋約15至20分鐘車程。平常不對外開放，但經常有藝術家和創作者來往，也是一個活躍的交流環境。很榮幸受到介紹前去拜訪。藤木桑是一位專注於行為藝術的前衛藝術家，長期在北海道活動。他自年輕時期便開始創作，作品形式多樣，常以日常生活中的細微事物為出發點，透過自身的「行為」以及明信片、傳真、影像等媒介進行表達。這次會面中，我們深入交流了參朝屋的資訊，以及我個人和所屬舞團的作品。藤木桑也分享了他的創作，同時他也曾在我後續前往的天神山藝術工作室的開幕進行展出，是既溫柔又非常有想法的前輩，能有這樣珍貴的討論時光真的是充滿感謝。







▲ 在旭川停留期間的各種合影，期待再次與大家相見



## 北海道札幌市

### (4-1) 北海道札幌市 | 天神山藝術工作室 ( [官網](#) )



天神山藝術工作室 ( さっぽろ天神山アートスタジ・Tenjinyama Art Studio ) 是一個與這次參訪的其他空間概念不同的駐村基地。這裡是一個組織化、規模化的大型駐村機構，能容納多位藝術家及舉辦多樣的展覽活動。一樓設有展區，定期開放展覽，而整體空間的核心理念在感受上更注重藝術家群體對外的連結，而非內部藝術家個體之間的互動。

天神山位於札幌市內一座小山上，環境優美，設施完善。一樓有很大的公共空間，開館時間也相當長 ( 早上8點45分到晚上9點 )，平常就會有很多人來這邊念書、聊天、玩卡牌遊戲等等。小山上還有一間神社，以及大量的綠地、水池、公園等，因此可以看到很多家庭和帶寵物人士。



除了展區外，還提供駐村藝術家寬敞且設備齊全的住宿空間，位於一般民眾無法進入的二樓，我住的房間甚至內部有兩層樓，空間非常大，租金卻相當便宜，幾乎可以滿足所有日常需求，讓藝術家可以完全閉關，專注於創作。這樣的設計很適合專心工作，但也減少了人際互動的機會。有些藝術家選擇打開房門，表示歡迎交流，但通常也很少有人主動走進去，同時這裡的藝術家入住和退房時間都是可以自己決定或和跟空間討論的，大家停留時間長度也不一，藝術家之間的交流主要依靠藝術家各自的展出，以及每周三會有一個可以開放交流會的時間（也是以藝術家提出主題申請為主），不一定有機會遇到並認識彼此。因此我覺得如果想要換個場域進行創作的話這裡非常適合，之後也想再回去申請長期的駐村，但若是以期待能在這裡獲得很多交流的話可能就稍稍困難。很幸運地是我在這裡認識了其他的台灣藝術家，相談甚歡，期待未來能夠持續聯絡並進一步合作。而在這裡的期間，我也能專心準備接下來至東京需要發表的作品。



▲ 天神山本年度的文化祭，許多社區居民都來參加

## Shukatsu ! ( [Instagram](#) )

「Shukatsu ( シュウカツ/周活 ) 」是在札幌，為了美術、戲劇、設計、活動等各種文化活動的個人、團體、設施提供資材循環的計畫項目。透過回收和保存在製作或發表過程中剩餘或不再使用的資材，而不是直接丟棄，來讓其他製作或發表活動能夠以更低的成本再次利用這些資材，目標是建立一個既環保又經濟可持續的文化活動循環網絡。天神山藝術工作室是這個計劃中其中一個基地，這樣的資源再利用機制，不僅降低了材料成本，也為藝術創作提供了便利。





## 東京都

### (5-1) 東京都墨田京島地區

墨田京島地區位於晴空塔附近，過河後就能抵達。這裡是大家所稱的「下町」，與刻板印象中的東京不同，這裡保留了许多老舊建築和原始的城市規劃，街道彎曲狹窄，與其他經歷過重建的東京地區截然不同。墨田京島地區在過去約十年間，許多藝術家逐漸遷入並形成社群。這樣的環境吸引了更多藝術家，也激發了更多創作與互動，形成良性循環。如今，這裡已成為藝術家聚集的重點地區，據說目前已有超過百名藝術家居住於此。



這次受到友人邀請，前來參加正好在10月開始的「墨田向島 EXPO ([SUMIDA EXPO 2024](#))」。墨田向島 EXPO 自2020年疫情期間開始舉辦，是密切結合當地生活的社區活動。根據官網，今年的活動將基於以往的舉辦經驗，聚焦於這片歷史悠久的街區的日常運作、生活氛圍以及參與其中的人們，並將「刻意留下自由感受的空白」作為活動的核心概念。活動中，參與者將以創意與想像力填



滿屬於自己的空白括號「『 』」，因此每個人都能參與並創造出與眾不同的體驗，最終產生無數種獨特的藝術計畫。透過將城區內的一切視為藝術，參與者可以發現屬於自己的藝術作品。

Sumida Mukojima EXPO 2024

# すみだ『 』EXPO

あなたが見つけた『それ』はきっとアートです

2024.10.5(土) → 2024.11.3(日)

這場活動不僅是一項社會實驗，同時也是一項城鎮營造與藝術計畫。希望透過「墨田向島 EXPO」，人們以自由的視角欣賞這片區域，讓這片獨特街區的魅力廣為人知，創造出新的價值，並使這些價值得以長久流傳。主辦團隊希望所有參與者都能成為這個日新月異且備受矚目的城鎮的見證者，與我們共同見證其變化與可能性。因此我也透過了這個機會，在京島地區住了兩個多禮拜，慢慢認識這裡的人們，同時也是個很好的機會作為本次海外藝遊經驗的小整理，並輸出為作品。



藝術季中的展覽與活動多在這些老屋內舉辦，由於參加的藝術家蠻多都是當地居民，因此大部分會直接使用自己的工作室或住家當展示空間。這次旅程中，我居住和表演的地方是一處名為「旧邸稽古場」的空間，這是一棟老房子，兼具 Share House 的功能。這裡既有長期居住的住戶，也出租給短期訪客，很特別的是裡面住著一個家庭。很少在共享住宅中見到有家庭進駐的情況，這讓空間的氛圍更加多元和有趣。家庭中的孩子每天都能接觸到許多陌生人，與他們自然交流，這樣的成長環境讓我對孩子的未來充滿好奇。而空間裡例如客廳或住戶的房間，也都能成為展覽或表演的場地。我這此表演使用的區域則是以旧邸稽古場的庭院為主。



在京島地區，後藤桑是一個重要的存在，據說他擁有該地區的許多棟建築，其中包括我所居住的旧邸稽古場。而後藤桑對藝術家非常支持，他以相當低的租金將房屋出租給藝術家使用，同時積極進行建築的修繕，還成立了一個文化財團。此次我參與的藝術季，後藤先生也是作為實行委員長的主要發起人之一。



藝術季既然辦在大家的住宅以及商店街等生活空間內，整體活動、創作和感受也都會自然而然和生活息息相關，在這裡看到了很多不同面相與生活有關的創作，覺得收穫良多。這裡的藝術空間實在不計其數，而且大家都彼此認識，也都會各自進出彼此的空間，例如可能在旧邸稽古場裡面，也是大家很自由進出的地方，有一點像是所有的家都是大家共享的家的那種感覺。在這裡的期間也認識了好多人，大家都會每天在路上遇到，打個招呼，小聊一下天，時間剛好就一起吃個飯，整個社區都像朋友一樣。也因此在這裡的生活讓我有許多新的體驗，也重新思考了「家」或是「空間」其實還有更多種流動與連結的方式。





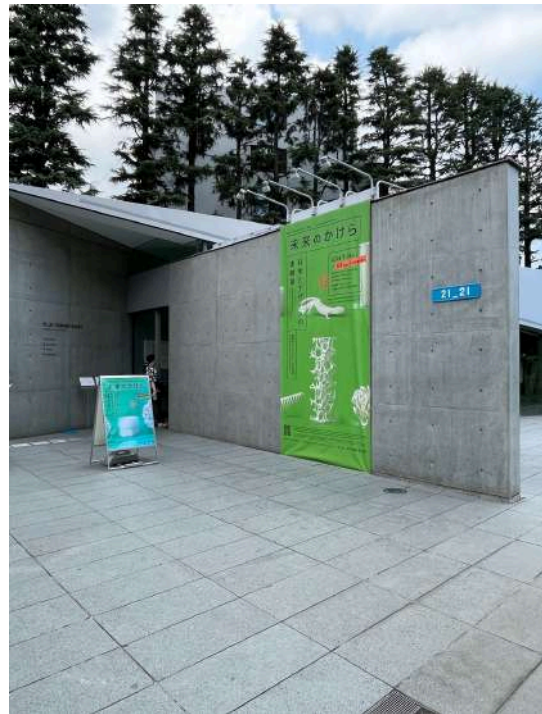
#### 四、其他參觀空間或展演活動

(備註：推薦一個叫「[Peatix](#)」的系統給大家！他就是很像台灣的Accupass的網站，也有app，上面會有各種活動，免費收費的都有，蠻多日本比較小眾的活動會放上去，從上面找到很多藝文活動~)

◇ 東京都美術館



◇ 21 21美術館



◇ 麻布台之丘藝廊



◇ 華達琉美術館 (推薦！)



◇ Design Festa Gallery ( 偏文創販售、藝廊 )



◇ CCBT



◇ YAU center



◇ GGG (Ginza Graphic Gallery)





◇ 東京廣告博物館



◇ PARA ( 觀賞Paul Couillard24小時連續行為演出 )



◇ 下北澤阿波舞



◇ 久保田一竹美術館



◇ ASTER curator museum



◇ 21世紀美術館





◇ KAMU



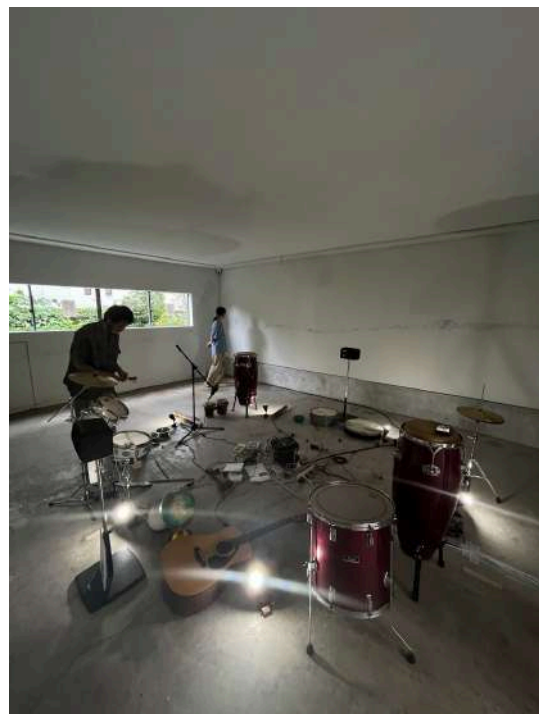
◇ Pool Side



◇ 石川縣立圖書館



◇ 素子SOSI:



◇ コトノハ ( 私人圖書館 )



→ 石引商店街 公式ZINE 「[きみは石引通](#)」

( 免費發放、金澤美大學生設計 )



◇ [Oterart](#) ( 結合寺廟和藝術的藝術祭 )



◇ 越後妻有大地藝術祭





◇ 川村カ子トアイヌ記念館



◇ 東川町文化ギャラリー



◇ PORTO



◇ 安心堂





◇ MOSQUITO



◇ 北海道立旭川美術館



◇ 札幌市民交流プラザ



◇ 500m 美術館





◇ 北海道大學綜合博物館



◇ Space 1-15



◇ 札幌藝術之森美術館



◇ 苗穂基地



◇ Gallery 犬養



◇ ノウドひきふね (node hikifune)



◇ トモ都市美術館





◇新国立劇場（観賞「夢遊女」）



◇世田谷公共劇場（観賞「薄い紙、自律のシナ  
プス、遊牧民、トーキョー（する）」）



## 五、分享會紀錄

活動日期：2024年11月2日（六）

活動時間：[ 🌞 下午分享會 ] 14:30-17:00、[ 🌙 晚餐 ] 18:00開始

活動地點：叁朝屋 Sunchoya

分享會活動分成下午和晚上，以兩種不同類型的交流活動進行。想讓本次藝遊的旅程對企劃起始的空間更具連結性及意義，因此舉辦在叁朝屋這個空間，並透過藝遊期間的體驗，規劃了本次分享會的形式。

下午介紹本次在日本參訪的空間與活動，包含主要交流場域（山梨縣6okken、金澤市芸宿、旭川市まちなかぶんか小屋、東京都墨田京島地區等），以及分享計畫的一些心得與經驗。出席分享會報名者11人，叁朝屋成員3人。





晚上則於空間中舉辦大阪燒after party，大家一起輕鬆地吃喝、聊天、聽音樂，同時也開放給非參與分享會的一般大眾。透過不同的氣氛與角度，讓分享會參加者有機會更深入了解叁朝屋，並創造自然交談的空間。



## 六、後續效益

本次海外藝遊計畫在實地參訪與多元交流中取得了豐富成果，提供了關於替代空間運作的寶貴經驗與反思。同時，也促進個人及叁朝屋的長期規劃發展，為台日之間的空間合作奠定基礎。期待將本次的收穫持續轉化為具體行動，探索替代空間的更多可能性。

- 於本次藝遊期間結識舞蹈藝術家吉田拓，受邀參與2025年2月日本東京「[Whenever Wherever Festival 2025](#)」當中吉田先生作為客座策展人的單元「展示接下來的舞蹈藝術家」，於其中發表作品。
- 返國後持續與叁朝屋成員們討論空間未來規劃，目前以叁朝屋空間及社群活化為計畫目標，現正規劃2025年的各項活動與策展，並於近期的活動中持續調整精進。同時也將於明年邀請本次計畫中結識的空間及個人藝術家至叁朝屋進駐或進行兩地合作，穩健台日社群網絡，目標最終能提升叁朝屋在國內與國際的能見度，未來能作為台北與日本藝文的交會點，同時自己也朝向進行更多關注人際與空間關係的創作以及展覽策展人努力。
- 同時正在製作與共同生活以及藝術創作過程的各種思考相關的ZINE，邀請台灣及日本等與本計畫有關聯的人一起參與並提供素材，嘗試透過不同媒介觸及多樣的群體。